

中卫市沙坡头区 2018 年 农村妇女乳腺癌检查项目实施方案

为提高农村妇女乳腺癌的早诊早治率，降低乳腺癌死亡率，2018 年中央财政、自治区财政继续安排专项资金在沙坡头区实施农村妇女乳腺癌检查项目。为保证项目工作的顺利开展，根据沙坡头区实际情况，制定本方案。

一、项目目标

（一）2018 年完成 6000 名 35-64 岁农村妇女乳腺癌检查。具体任务量分配详见附表 3。

（二）进一步提高医疗保健人员的技术水平和服务质量，承担农村妇女乳腺癌检查人员培训覆盖率达到 95% 以上。

（三）逐步提高农村妇女自我保健意识，沙坡头区妇女乳腺癌防治知识知晓率达到 80% 以上。

（四）探索适合沙坡头区的妇女乳腺癌检查服务模式和优化方案，逐步建立乳腺癌防治体系长效机制。

二、项目范围及对象

（一）项目范围。沙坡头区所有乡镇（社区）。

（二）实施对象。沙坡头区户籍（包括流动人口），乡镇、村的 35-64 岁妇女。

三、项目内容及流程

(一) 确定目标人群。35-64岁农村适龄妇女，无乳腺恶性肿瘤史，自愿参加并且能接受检查者。要求适龄妇女在2018年度内只能接受1次免费乳腺癌检查，不得重复检查。

乡镇政府、村民委员会组织有关人员，在公安、妇联、卫生计生、民政等部门的配合下，登记辖区内符合检查条件的适龄妇女，动员并组织安排受检对象持本人有效身份证件或户口簿到指定的医疗保健机构进行检查。

沙坡头区各初筛单位负责对前来接受检查的农村妇女签署“自愿免费检查知情同意书”，进行登记造册建档，填写《农村妇女乳腺癌检查登记册》，要求详细、如实登记受检者姓名、年龄、身份证号、检查时间等信息，询问是否曾接受过乳腺癌检查，在当年度接受过乳腺癌检查的妇女不得重复筛查。同时进行乳腺癌健康宣教及高危人群评估。

(二) 乳腺触诊和乳腺彩超检查。对接受检查的所有妇女进行乳腺视诊、触诊和乳腺彩超检查，乳腺彩超检查结果采用乳腺影像分级评估报告系统（以下简称BI-RADS分级评估报告系统）。

初筛机构由市卫生和计划生育局审核批准并经过自治区级培训的具有相关资质的医疗卫生机构承担。检诊医师对受检妇女进行乳腺的视诊、触诊及乳腺B超检查，记录乳腺大小、硬

度及异常症状和体征，填写《乳腺癌检查个案登记表》中相关内容。超声检查图片要求长期保存，超声结果 BI-RADS 分级 0 级或 3 级及以上需要进行乳腺钼靶检查及病理检查者要求出具《乳腺超声检查诊断报告单》，原件交受检对象；复印件粘贴到《乳腺癌检查个案登记表》中，出具报告单一周后，初筛单位将钼靶预约花名册发送到市妇幼保健计划生育服务中心负责预约安排辖区内应查妇女到自治区妇幼保健院（儿童医院）进行乳腺钼靶及组织病理检查，检查时需携带《乳腺超声检查诊断报告单》、《乳腺钼靶 X 线免费检查通知单》或《乳腺组织病理学检查申请单》（此两项要求加盖单位公章）。

（三）乳腺 X 线检查。对乳腺彩超检查 BI-RADS 分级 0 级以及 3 级者，进行乳腺 X 线检查，乳腺 X 线检查结果采用 BI-RADS 分级评估报告系统。

市妇幼保健计划生育服务中心要严格按照转诊要求安排钼靶检查。接收转诊的乳腺钼靶 X 线检查机构负责对超声检查结果为 BI-RADS 分级 0 级或 3 级的妇女提供免费乳腺 X 线检查，出具检查结果报告，并于检查的 2 个工作日内将乳腺 X 线检查结果反馈至市妇幼保健计划生育服务中心，中心将结果反馈到各初筛单位。

（四）组织病理检查。对乳腺彩超检查 BI-RADS 分级 4 级和 5 级、乳腺 X 线检查 BI-RADS 分级 4 级和 5 级者要求直接进行

组织病理学检查（以下简称活检），填写《乳腺组织病理学检查申请表》。

自治区妇幼保健院（儿童医院）对乳腺彩超检查 BI-RADS 分级 4 级和 5 级、X 线检查 BI-RADS 分级 4 级和 5 级者免费进行组织病理学检查，出具检查结果的报告，于收到病理标本的 5 个工作日内将病理结果反馈至市妇幼保健计划生育服务中心，市妇幼保健计划生育服务中心于收到结果的当日反馈至各初检机构，初检医疗机构负责将检查结果于获得检查结果的 1 个工作日内反馈给受检对象，并督促确诊患者进行进一步治疗，同时完成个案登记表相关内容的填写。

（五）乳腺 X 线检查 0 级和 3 级者。要求由自治区妇幼保健院（儿童医院）副高及以上乳腺专科医生综合评估后进行随访或活检或其他进一步检查。在评估的 5 个工作日内将评估结果反馈至市妇幼保健计划生育服务中心，市妇幼保健计划生育服务中心 3 个工作日内反馈至各初筛机构，各初筛机构做好可疑阳性病历的追踪随访记录。

（六）加强检查异常/可疑病例管理。各初筛机构随访人员要按照“农村妇女乳腺癌检查异常/可疑病例随访登记表”加强异常/可疑病例的追踪随访。要详细收集目标人群的基本信息，特别是联系方式。建立激励机制，充分发挥基层医生的作用，督促异常/可疑患者尽早接受进一步检查。

乳腺癌检查异常/可疑病例主要包括乳腺彩超检查 BI-RADS 分级 0 级、3 级及以上者，临床乳腺检查异常/可疑者，乳腺 X 线检查 BI-RADS 分级 0 级、3 级及以上者，以及病理学检查为不典型增生及小叶原位癌、导管原位癌、浸润性乳腺癌等恶性病变。

(七) 人员培训。

1、**培训对象：**沙坡头区各初筛机构所有相关管理和专业技术人员。

2、**培训方式：**邀请自治区级专家对市、县、乡级进行培训，培训采取集中理论授课和临床技能操作相结合的原则。

3、**管理培训内容：**项目实施方案、管理制度和要求，财务管理、项目监督、质量控制、信息收集和上报等。

4. 技术培训内容：

(1) 乳腺癌的相关专业知识（流行病学、临床检查方法、组织病理学检查方法和标准以及相关治疗知识等）。

(2) 乳腺彩色超声和乳腺 X 线检查的操作方法、注意事项、BI-RADS 分级评估报告系统和信息填写以及质量控制要求等。

(八) 健康教育和社会宣传。

1. 市卫生和计划生育局、沙坡头区民政和社会保障局协调妇联等部门，深入社区、家庭开展社会宣传，动员妇女主动接受乳腺癌检查。

2. 利用广播、电视、网络等媒体，广泛开展农村妇女乳腺癌检查项目相关政策和妇女健康知识宣传，扩大农村妇女乳腺癌检查项目的社会影响力，帮助广大妇女树立健康文明理念，培养良好的生活方式。

3. 医务人员在项目实施过程中，应当积极主动地向接受检查妇女传播乳腺癌防治核心信息，普及健康知识。为有需求的妇女提供咨询服务。

四、项目保障措施

（一）加强组织管理。成立项目领导小组，负责本地区农村妇女乳腺癌检查工作的组织、协调和监督指导；制定项目管理方案；落实有关经费；成立专家技术指导组；开展人员培训；管理相关信息；对项目进行监督管理，每年年底上报相关项目进展情况。自治区卫生计生委根据项目实施情况进行绩效评估。

（二）明确相关职责。

市卫生和计划生育局：指定沙坡头区各乡镇卫生院（除香山卫生院外）、市第三人民医院、市妇幼保健计划生育服务中心（负责香山卫生院和市社区服务管理中心辖区）为农村乳腺癌检查项目的初筛机构。接诊机构为自治区妇幼保健院（儿童医院）。初筛机构与接诊机构分工明确、密切协作，共同完成乳腺癌检查任务。

初筛机构：主要采集病史、收集临床检查及辅助检查结果，

提出医学建议，进行分类指导。对未发现异常情况者，提出定期筛查建议及预防保健指导；对筛查发现异常/可疑者，应当进行追踪随访，并提出进一步检查、诊断或转诊的建议；对筛查发现疾病并已明确诊断者，提出治疗或转诊的建议。在转诊时应当提供转诊对象的基本信息及相关检查资料，填写转诊单。初筛机构获得接诊机构反馈的结果后，应当在3个月内对异常/可疑病例进行随访，督促其进行进一步检查及治疗，并完成乳腺癌检查项目个案登记表填写。

自治区妇幼保健院（儿童医院）：主要承担乳腺X线及组织病理学检查的接诊机构，应当指定专人接待转诊对象，对初筛结果异常者进一步诊治，并及时将检查结果反馈至初筛机构。

（三）建立摸底调查制度。沙坡头区民政和社会保障局在沙坡头区妇联的配合下负责组织对辖区内符合条件的适龄妇女进行摸底调查，登记需要检查人数。对符合条件的妇女，积极动员其接受检查，签署“知情同意书”。要充分掌握应检人群的流动性，有计划、有组织地安排其持本人身份证或户口簿到指定的医疗保健机构进行检查。

五、信息管理

（一）信息收集和报送途径。承担农村妇女乳腺癌检查任务的医疗保健机构要妥善保存个人检查资料，做好保密工作，将乳腺癌数据按季度分别报送市妇幼保健计划生育服务中心。

市妇幼保健计划生育服务中心按要求收集、审核、上报相应的信息数据。表样详见《宁夏妇幼卫生项目基础用表资料汇编》。

(二) 报送时间及要求。

1. 各医疗机构要指定专人负责信息收集、整理，项目报表分为月报信息和季报信息。各初筛机构项目月报表每月2日前上报至市妇幼保健计划生育服务中心，市妇幼保健计划生育服务中心每月4日前完成上个月报表的汇总、网报审核；开展乳腺癌检查各医疗卫生单位按年初制定的季度报表时间上报，市妇幼保健计划生育服务中心于每年2月、5月、8月、11月的5日前分别完成上一季度报表的汇总及网络审核，并分别上报至市卫生和计生局、自治区妇幼保健院（儿童医院）。季报信息通过国家妇幼重大公共卫生服务项目信息直报系统报送，内容包括农村妇女乳腺癌检查项目季度统计表和个案登记表。报送范围包括农村妇女乳腺癌检查项目季度统计表、农村妇女乳腺癌检查项目个案登记表。

网络录入、上报组织病理检查结果为不典型增生及小叶原位癌、导管原位癌、浸润性乳腺癌等恶性病变及其他恶性肿瘤的个案信息。

3. 所有检查信息要及时录入，对检查异常的病例要加强随访，收集进一步检查、诊断结果及治疗结局的信息，失访率应 $\leq 5\%$ ，并按照规定及时上报。各种登记、个案卡及报表的纸质

资料要求保存 5 年，电子版资料要求永久保存。

六、质量控制

（一）质控任务及内容。市卫生和计划生育局组织相关人员对各初筛医疗机构至少开展 2 次质控。质控内容包括项目管理工作流程，各项检查操作流程及结果，异常病例管理随访，信息上报的及时性、完整性和准确性等，对质控情况进行通报并提出改进措施等。

（二）质控标准及方法。

1. 乳腺钼靶质控：观察所有乳腺钼靶检查医生的操作，专家抽取质控 5%-10% 的检查妇女现场复核，诊断结果符合率达到 90%。

2. 乳腺彩超质控：观察所有超声医生的操作，专家抽取质控 5%-10% 的检查妇女现场复核，诊断结果符合率达到 80%。

3. 可疑病例追访：对检查中发现的可疑病例进行追访，追访率达到 90%。

4. 数据质控：随机抽取上月 1-5% 的各类表册进行检查及复核，错漏项小于 5%，完整率要达到 95%。

七、项目监督与评估

市卫生和计划生育局制订督导评估方案，每年组织 2 次对项目的管理、资金运转、实施情况、质量控制及效果进行督导和评估。

- 附表：1. 中卫市沙坡头区农村妇女乳腺癌检查项目技术指导小组名单
2. 农村妇女乳腺癌检查项目检查流程图
3. 农村妇女乳腺癌检查项目任务量分配表

附表 1:

中卫市沙坡头区农村妇女 乳腺癌检查项目技术指导小组名单

组 长：张化庆 市妇幼保健计划生育服务中心主任

成 员：吴录民 市妇幼保健计划生育服务中心副主任

赵锦芳 市妇幼保健计划生育服务中心副主任

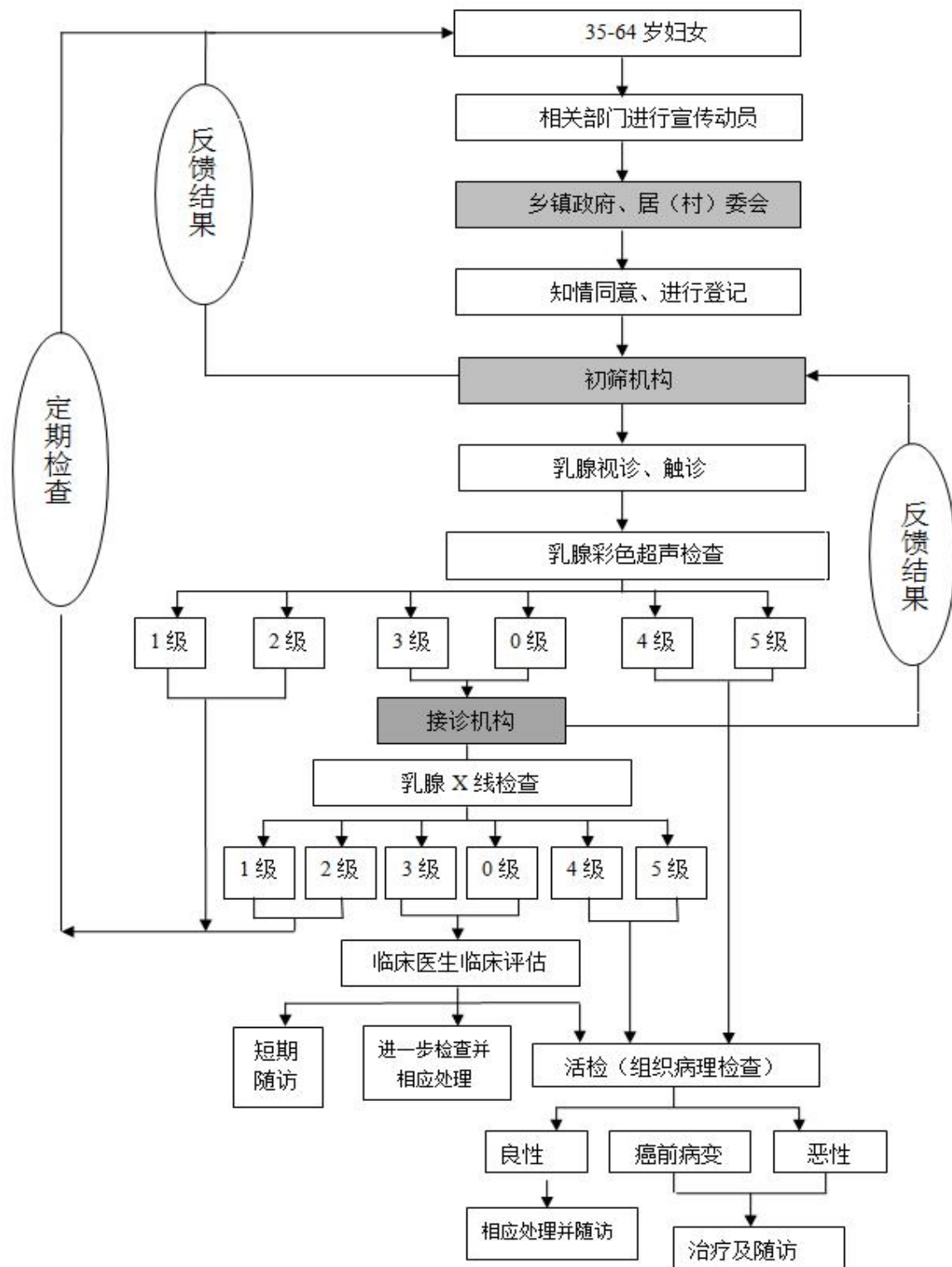
王中霞 市妇幼保健计划生育服务中心 B 超室科长

刘学珍 市妇幼保健计划生育服务中心妇保科科长

赵娅丽 市妇幼保健计划生育服务中心基层保健科科长

附表 2

农村妇女乳腺癌检查项目检查流程图



附表 3

2018 年农村妇女乳腺癌检查项目任务分配表

序号	单 位	乳腺癌检查任务量（人）
1	城市社区卫生管理中心	700
2	市第三人民医院	550
3	宣和镇中心卫生院	600
4	永康镇中心卫生院	550
5	镇罗镇中心卫生院	700
6	兴仁镇中心卫生院	550
7	东园镇卫生院	550
8	柔远镇卫生院	600
9	迎水桥镇卫生院	500
10	常乐镇卫生院	500
11	香山乡卫生院	200
合 计		6000

中卫市沙坡头区 2018 年 贫困地区儿童营养改善项目实施方案

为贯彻落实《宁夏回族自治区儿童发展规划（2011—2020 年）》，改善贫困地区婴幼儿营养和健康状况，提高儿童家长科学喂养知识普及程度。根据国家卫生计生委的安排部署，2018 年自治区卫生计生委继续在沙坡头区实施贫困地区儿童营养改善项目。为进一步落实好项目工作，保证项目顺利实施，制定本方案。

一、项目目标

（一）总目标。为沙坡头区 6-24 月龄婴幼儿补充辅食营养补充品（以下简称营养包），普及婴幼儿科学喂养知识与技能，改善儿童营养和健康状况。

（二）具体目标。

1. 沙坡头区、乡镇（社区管理服务中心）、村卫生室（社区卫生服务站）相关人员培训覆盖率达到 80%以上。

2. 营养包发放率达到 80%以上，营养包有效服用率达到 70%以上。

3. 提高儿童看护人婴幼儿科学喂养知识水平和对营养包的知晓率，看护人健康教育覆盖率达到 80%以上。

4. 沙坡头区 6-24 月龄婴幼儿贫血患病率在基线调查基础上

下降 20%，生长迟缓率在基线调查基础上下降 5%。

二、项目范围和内容

(一) **项目范围**：沙坡头区所有乡镇。

(二) **项目对象**：7500 名 6-24 月龄婴幼儿。

(三) **项目内容**。

1. **广泛开展社会动员及宣传活动**。通过电视、广播、报纸、网络等途径开展社会宣传，扩大项目影响，动员社会各界对婴幼儿营养状况给予关注和支持。

2. **开展项目管理和技术培训**。对沙坡头区各医疗卫生单位相关人员进行婴幼儿营养和喂养知识、健康教育方法及营养包发放管理等培训，提高其项目管理水平和咨询指导能力。

3. **摸底调查规范配送**。根据各乡镇、社区对辖区 6-24 月龄儿童数的调查摸底确定发放任务量，及时将营养包配送到位。

4. **免费发放营养包**。项目实施期间，为 6-24 月龄婴幼儿每天提供 1 包营养包。满 6 月龄的婴儿即纳入发放对象，满 24 月龄的幼儿即停止发放。

5. **开展多种形式的健康教育活动**。向儿童看护人以及其他育龄妇女传播儿童营养和科学喂养知识、营养包的作用和服用方法，提高看护人营养包的知晓率和科学喂养知识水平。

6. **开展监测与评估**。按照自治区监测评估方案组织开展本地项目监测与评估工作。

项目技术方案、培训手册、村医手册和有关健康教育材料

模板见网站 (etyygs.chinawch.org.cn), 请自行下载使用。

三、组织实施

(一) 组织管理及职责。

1. 成立沙坡头区儿童营养改善项目领导小组及技术指导组 (见附件 1), 负责项目工作的组织、协调和监督指导, 制订实施方案; 落实有关经费; 市妇幼保健计划生育服务中心具体承担项目的组织实施和日常管理工作, 负责组织项目方案论证、项目管理和专业技术培训, 信息收集整理、项目督导等工作, 定期向市卫生和计划生育局汇报项目进展情况。

2. 市妇幼保健计划生育服务中心负责项目基线调查、评估、培训和健康教育等; 参与培训教材及健康教育材料开发、专业技术人员培训和督导检查。

3. 各乡镇卫生院落实营养包的发放工作, 要加强与乡镇妇联组织的协调合作, 做好项目的组织动员和社会宣传工作, 共同开展面向家长和看护人的健康教育活动和婴幼儿喂养指导服务, 建立分工负责、协调配合的工作机制, 共同推进项目实施。

(二) 营养包发放管理。营养包发放由乡村级医疗卫生机构人员实施, 结合预防接种、儿童保健服务、儿童早期家庭教育指导服务等工作开展。

(三) 信息报送。各发放单位于每月 4 日前将汇总的上月营养包发放统计表报送市妇幼保健计划生育服务中心, 市妇幼保健计划生育服务中心每年 6 月、11 月底向市卫生和计划生育局、自

治区妇幼保健院提交项目进展报告。

四、项目监督与评估

市卫生和计生局组织对各项目实施单位进行季度督导，并开展绩效评估，发现问题及时协调解决，确保工作落实到位，保证项目实施效果。

附件：中卫市沙坡头区贫困地区儿童营养改善项目技术指导
组名单

附件 1:

中卫市沙坡头区贫困地区 儿童营养改善项目技术指导组名单

组 长： 张化庆 市妇幼保健计划生育服务中心主任
成 员： 吴录民 市妇幼保健计划生育服务中心副主任
赵锦芳 市妇幼保健计划生育服务中心副主任
张开水 市妇幼保健计划生育服务中心儿科主任
甄爱莲 市妇幼保健计划生育服务中心儿童保健科科长
赵娅丽 市妇幼保健计划生育服务中心基层保健科科长
刘治霞 市妇幼保健计划生育服务中心项目管理人员

中卫市沙坡头区 2018 年 妇幼卫生监测项目实施方案

为加强妇幼卫生监测工作,及时、动态、准确地监测妇女儿童健康状况,更好地为政府部门制定妇幼卫生计生决策提供依据,2018 年继续利用中央财政安排专项资金,在沙坡头区范围内实施妇幼卫生监测项目。为确保项目工作的顺利开展,结合沙坡头区实际情况,制定本方案。

一、项目目标

(一) 总目标。

1. 加强沙坡头区三网监测工作,规范、准确、持续收集孕产妇、5 岁以下儿童、出生缺陷医院监测数据,扩大 5 岁以下儿童死亡监测和出生缺陷医院监测范围,为政府提供妇女儿童健康主要指标。

2. 加强出生缺陷医院监测系统的建设,完善出生缺陷医院监测的收集、报告制度,提高出生缺陷诊断水平;提高监测工作原始记录的规范性,上报资料的完整性、准确性和及时性。

3. 通过逐级培训,建立儿童营养与健康监测的人员队伍;规范资料收集工具,持续收集儿童营养和健康相关数据;扩大监测覆盖面,提高儿童健康体检和血红蛋白测定数据的准确性,

保证问卷调查资料的完整性、准确性；实现数据的网络直报，提高数据时效性及准确性，逐步建立儿童营养和健康监测数据库。

（二）具体目标。加强对妇幼卫生监测工作的监督指导，监测工作考核评估优良率达到80%以上；加强区、乡、村级监测人员的培训工作，各级妇幼卫生监测人员“三基”（基本理论、基本知识、基本技能）考核合格率 $\geq 85\%$ 以上；各项监测工作质量控制完成率达到95%以上，报表完整率 $\geq 99\%$ ，错漏项率 $\leq 1\%$ ，计算机录入错误率 $\leq 1\%$ ，网络直报率达100%。

1. **出生缺陷医院监测：**严重出生缺陷漏报率 $\leq 1\%$ ，出生数漏报率 $\leq 5\%$ 。

2. **孕产妇死亡监测：**按时组织完成孕产妇死亡评审；活产率或出生漏报率 $< 10\%$ ，死亡漏报率 $< 15\%$ 。

3. **儿童死亡监测：**按时组织完成医疗机构新生儿死亡评审；活产率或出生漏报率 $< 10\%$ ，死亡漏报率 $< 15\%$ 。

二、项目范围

自治区级监测点：

（1）出生缺陷医院监测：市人民医院、市中医医院、市第三人民医院、市妇幼保健计划生育服务中心、兴仁中心卫生院。

（2）5岁以下儿童死亡监测：沙坡头区所有乡镇。

（3）孕产妇死亡监测：沙坡头区所有乡镇。

三、项目内容

（一）开展管理及监测人员培训。

1. **组织：**市妇幼保健计划生育服务中心协助市卫生和计划生育局对沙坡头区各医疗卫生机构、乡镇、村级妇幼卫生监测管理人员和业务人员进行培训。

2. **对象：**市、乡、村妇幼卫生监测管理人员和业务人员。

3. **内容：**出生缺陷诊断及其要求；孕产妇和新生儿死亡评审、出生缺陷医院监测方案、孕产妇死亡监测方案、5岁以下儿童死亡监测方案；监测信息收集、上报、审核、分析、跟踪随访、漏报调查、质量控制等。

4. **安排：**要求以沙坡头区级开展覆盖所有妇幼卫生监测工作人员的培训，时间2天。

（二）完善妇幼卫生监测数据上报工作。按照国家及自治区的监测任务要求及监测方案规定，规范开展孕产妇死亡、5岁以下儿童死亡、出生缺陷医院监测工作，及时完成监测任务。进一步完善妇幼卫生监测数据网络直报及上报工作，注重信息安全与质量控制，确保信息运行顺畅，不断提高监测水平和质量。

（三）开展监督指导。市（区）、乡镇、村（社区）逐级进行监督指导；市妇幼保健计划生育服务中心及时对各监测点开展的出生缺陷医院监测、5岁以下儿童死亡、孕产妇死亡监测内容的质量进行质量控制和监督指导，重点检查数据的漏报、瞒报、错报等，提高整个监测系统的管理能力和水平。

（四）开展孕产妇死亡、新生儿死亡评审。进一步完善孕产妇死亡、新生儿死亡评审制度；积极开展孕产妇死亡、新生儿死亡评审，依照工作规范要求开展孕产妇死亡、新生儿死亡评审工作，按时逐级上报相关资料、信息；努力提高评审质量，规范评审程序，为制定切实有效的干预措施提供可靠依据，降低孕产妇、婴儿死亡率。

四、组织实施

市卫生和计划生育局制定沙坡头区妇幼卫生监测项目实施方案，市妇幼保健计划生育服务中心协助开展沙坡头区妇幼卫生监测的具体实施和监督指导工作。

五、项目监督与评估

市卫生和计划生育局组织对项目进展的监督和评估，监督指导覆盖沙坡头区所有乡镇及社区，监督指导应有计划、有记录、有分析、有上报。

监督和评估的内容为项目方案的制定、组织领导、培训情况、资金使用、项目实施效果等。市妇幼保健计划生育服务中心于2019年1月15日前将项目督导评估报告和项目年度总结报至市卫生和计划生育局和自治区妇幼保健院。

附表：中卫市沙坡头区妇幼卫生监测项目技术指导组名单

附表：

中卫市沙坡头区妇幼 卫生监测项目技术指导组名单

组 长：张化庆 市妇幼保健计划生育服务中心主任
成 员：吴录民 市妇幼保健计划生育服务中心副主任
赵锦芳 市妇幼保健计划生育服务中心副主任
李淑霞 市妇幼保健计划生育服务中心妇产科主任
赵娅丽 市妇幼保健计划生育服务中心基层保健科科长
韩 晶 市妇幼保健计划生育中心项目管理人员
刘 菁 市妇幼保健计划生育中心项目管理人员
李 静 市妇幼保健计划生育中心项目管理人员

附件 9:

中卫市沙坡头区 2018 年 妇幼健康行动计划项目领导小组名单

组 长：田风才 市卫生和计划生育局局长
副组长：孙素香 市卫生和计划生育局副局长
成 员：张国升 市卫生和计划生育局副调研员、公共卫生科科长
赵云成 市卫生和计划生育局医政科科长
拓万莉 市卫生和计划生育局技术服务科负责人
雍春华 市人民医院院长
沈海滨 市中医院院长
俞文有 市第三人民医院院长
王 勇 沙坡头区人民医院院长
雍东播 市疾病预防控制中心主任
张化庆 市妇幼保健计划生育服务中心主任
黄学农 市城市社区卫生管理服务中心主任
张睿华 沙坡头区民政和社会保障局局长
沙坡头区各乡镇卫生院院长

领导小组负责对免费婚前医学检查项目、免费孕前优生健康检查项目、增补叶酸预防神经管缺陷项目、预防艾滋病、梅毒和乙肝母婴传播项目、农村妇女宫颈癌检查项目、农村乳腺

癌检查项目、贫困地区儿童营养改善项目、妇幼卫生监测项目实施方案的组织、协调、督导工作，所有项目成立的技术指导组均在领导小组的领导下开展工作。

抄送：自治区卫生和计划生育委员会
自治区妇幼保健院

中卫市卫生和计划生育局

2018年5月21日印发
